

# 宁海县双林职业学校 2021 教育质量年度报告

宁海县双林职业学校

2021 年 11 月

# 目录

1 学校概况 .....	3
1.1 学校概况 .....	3
1.2 生源情况 .....	4
1.3 教师队伍 .....	4
1.4 设施设备 .....	4
2. 学生发展 .....	5
2.1 学生素质 .....	5
2.2 在校体验 .....	5
2.3 资助情况 .....	5
2.4 就业质量 .....	6
3. 质量保障措施 .....	6
3.1 专业动态调整 .....	8
3.2 教育教学改革 .....	8
3.3 教师培养培训 .....	10
3.4 规范管理情况 .....	10
3.5 德育工作情况 .....	12
3.6 党建情况 .....	14
4.1 校企合作开展情况和效果 .....	14
4.2 学生实习情况 .....	14
5. 经费 .....	15
6. 特色创新 .....	15
7. 主要问题和改进措施 .....	21

# 宁海县双林职业学校 2021 年教育质量年度报告

## 1. 学校情况

### 1.1 学校概况

宁海县双林职业学校位于浙江省宁海县西店镇璜溪口吉山 23。学校创建于 1994 年，由



宁波双林集团企业办学的一所民办职业学校。校园占地面积 15 亩，计 10001 平方米，其中建筑面积 9730 平方米。生均 23.1 平方米。校园规划有教学楼、教学工厂、学生宿舍楼、餐厅等。校园内运动场地充足、运动设施齐全，有 7 人组草地足球场 1 个、标准排球场 1 个、标准篮球场

1 个以及单杠、双杠等体育设施。

双林集团股份有限公司，始创于 1987 年，目前是一家旗下拥有 40 家分（子）公司和两个省级博士后科研工作站、三个省级高新技术企业研究开发中心、一个人才培养基地，并建有一个国家认可实验室。产业涉及制造、贸易、旅游休闲、教育等板块。截止 2018 年底总资产近 100 亿人民币，销售额近 70 亿人民币。2010 年 8 月 6 日，集团控股的宁波双林汽车部件股份有限公司在深圳交易所创业板成功上市（证券代码：300100）。双林制造业下设生产基地遍布上海、宁波、嘉兴、苏州、青岛、武汉、重庆、天津、柳州、荆州、湘潭、沈阳等多个城市；双林旅游包括宁海天明山温泉大酒店有限公司、宁海森林温泉度假村有限公司；双林教育下设包括双林职业教育、双林企业大学，致力于打造中国教育及学习型组织的标杆，为双林战略发展保证人才链的长期供应，推动全员学习与发展，承载企业文化的传播及战略

助推。在汽车零部件领域覆盖多个产业板块，下设汽车饰件事业部、汽车机电事业部、动力总成事业部、新火炬科技公司，产品涉足汽车饰件、机电电子、轮毂轴承、自动变速箱、新能源汽车动力系统、并涉足汽车智能驾驶领域。



双林股份企业分布图

双林职校自创办以来，以培养高素质蓝领技工为己任，已形成“企业办学，教学、实习、就业一条龙服务”的双林特色，在宁海职教线独树一帜。学校先后被评为“宁海县示范性文

明学校，”“宁波市职业教育先进集体”，“宁波市职成教教研系统先进集体”，教育部工学结合试点单位，中国西部教育顾问单位。原省委书记张德江、宁波市委书记王辉忠视察双林时给予充分肯定。

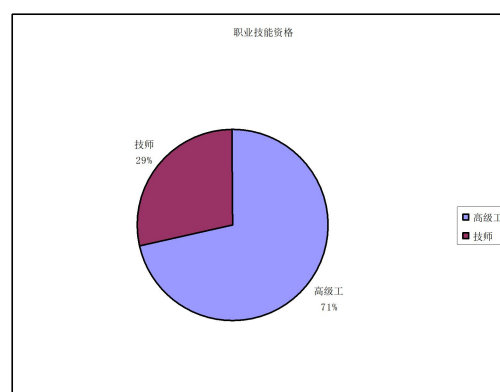
### 1.2 生源情况

学校现有中高职全日制在校生 487 人，2021 年招生 133 人，其中五年一贯制数控技术应用专业 27 人，学生年入学巩固率达 98% 以上。2021 年毕业生 155 人，其中升学人数 55 人。

人数 项目 \ 年份	2019	2020	2021	备注
招生人数	172	195	133	
毕业人数	122	149	155	
升学人数	58	70	55	
就业人数	64	79	100	

### 1.3 教师队伍

学校现有专任教师 20 名，生师比为 23:1，兼职教师比例为 12%。本科以上学历 19 人，中高级职称 5 名，占 25%；专任专业课教师 14 名，占专任教师 73.7%，其中“双师型”教师 12 人，占专任专业教师比为 78.6%，高级工 10 人，技师以上 4 人，专任专业课教师均为高级工以上。



### 1.4 设施设备

学校建有双百兆主干校园网（电信、联通百兆网、教育网专线），多媒体教室，多媒体机房等现代化教学系统；建立了教学工厂 1 个，其中机械专业为 98 个工位，比上一年增加 63%。学校教学仪器实训设备总值 265.7 万元（其中增加钳工工位、钳工桌费用 5 万元），生均 5455 元。学校图书总册数 17317 册，相比上一年新增 112 册，生均纸质图书为 36 册。学校即有一个温馨实体图书馆，又有一个移动的掌上图书馆，即可以借纸质书，又可以借电子书，只要选准后扫一扫，电子书籍就下载到教师的手机终端，掌上移动图书馆，里面有丰富的书刊、学术资料、报纸、视频等丰富的数字化资源，真正实现无缝学习。

## 2. 学生发展

### 2.1 学生素质

学校注重学生思想品德教育，创新德育管理模式，运用自主管理、德育活动课程等多种德育管理模式，在校生犯罪率为零。学生文化课合格率达 78%以上，其中语文为 98.2%、数学 B 为 78%、英语 98.45%、信息 90.3%、制图 72.4%；有序开展技能训练，按照人才培养方案开展专业技能训练，学生技能水平得到明显提升，学生中级工考核合格率达 96%以上。学生在 2019 年度县、市职业技能大赛中取得的成绩，1 人获市三等奖，2 人获县一等奖、3 人获县二等奖，9 人获县三等奖。2020 年度获市两项三等奖，县级一等奖 1 人，二等奖 4 人，三等奖 12 人。重视体育卫生工作，开齐、开足体育课等，加强学生体质监控，学生体质测评合格率达 88.4%；强化学籍管理，注重学业水平监控，学生毕业率达 100%。

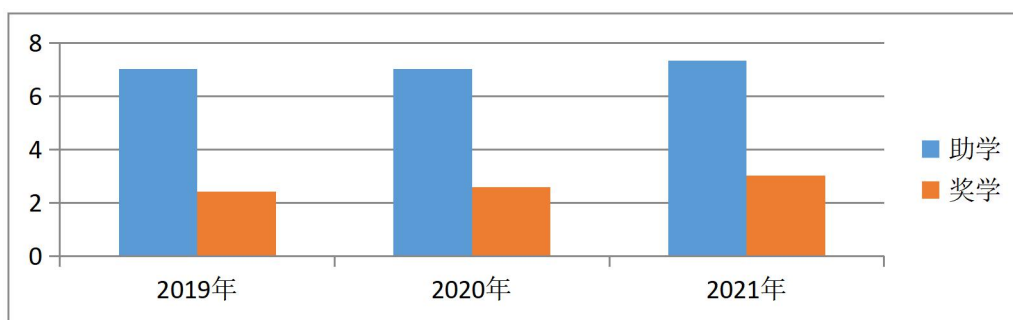
### 2.2 在校体验

学校开展幸福校园系列活动，强化技能，注重育德，挖掘学生的兴趣爱好和特长。学生理论学习满意度达 96.52%，专业学习满意度达 98.32%，实习实训满意度达 98.80%、校园文化与社团活动满意度达 98.61%，校园安全满意度达 99.00%，生活满意度达 95%。开展丰富多样得职业素养提升活动，进行职业生涯规划教育，以培养职业能力、职业素养；强化实习管理，完善实习生管理体系、毕业生服务联络体系，毕业生对学校的满意度达 92.35%。

### 2.3 资助情况

我校高度重视免学费、国家助学金以及贫困生助学工作，学校成立了以校长任组长的资助工作领导小组，制订了《学生资助工作实施细则和管理办法》，做到分工明确，责任到人，确保学生帮困助学的经费按政策按时足额发放。同时我校进一步完善奖助学金发放，学费减免等规章制度，逐步形成以学费减免为主，国家助学金、营养午餐、住宿费减免相结合的资助体系，结合学校实际情况，制订学生资助工作计划，将学生资助项目列入年度预算，确保每学期按时足额发放。所有受助学生名单都在校内公开，保证公平、公正。学校还为贫困学生开通绿色通道，通过资助方式帮助解决学生的经济困难，保障学业。而且在寒假里家访的时候学校还给特困学生带去生活慰问品，为他们解决实实在在的生活问题。2021 年秋，在校 487 生，学生资助 155.84 万元，其中免学费 160.16 万元，发放国家助学金 7.325 万元，各

类奖学金共计发放 3.01 万元。



#### 2.4 就业质量

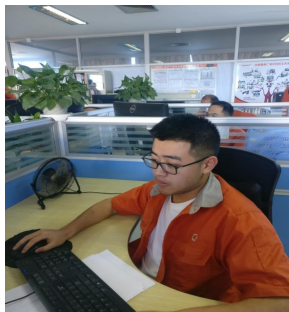
学校历来重视学生的实习就业工作，积极开展学生职业指导活动，通过理论指导和专题培训，推进学生的职业素养与职业能力提升。学校注重过程培养，通过开展始业教育、专业讲座、企业参观、供需洽谈会、岗前培训等活动，提高学生的岗位适应能力、持续发展能力和创新创业能力，注重学生职业生涯长期、可持续发展。今年我校共有中职毕业生 155 人，就业率平均达到 100%，对口就业率达 91.6%，对口单招学生升入高等教育比例达到 36%，参加高考的学生上线与录取率 100%。学生本地就业底薪达 2800 元左右，合同签订率达 95.8%，社保率达 95.8%，底薪有所提高。学校先后下发调查问卷，就毕业生工作后的情况进行调研，结果显示，公司满意度达到 96.8%，学生发展前景满意度 93.8%。

双林职校一直在倡导核心素养与关键能力的培养，轮岗培训与定岗培养就是一个很好的平台，通过轮岗培训了解学生的职业兴趣，让学生可以在轮岗中对不同的工作、不同的的工作环境和工作要求有所了解。使其对未来的岗位有一个清晰的了解和定位，可以在选择职业时作出合理的判断。通过定岗培训培养学生的一技之长，在工作岗位上，直接参与生产过程，综合运用所学的知识和技能，以完成一定的生产任务，并进一步获得感性认识，掌握操作技能，学习技能，养成正确工作态度，获得一技之长的有效举措。

表 1 近两年实习生岗位

年度	岗位名称												
2020年	采购员	精益专员	生产计划	物控员	销售内勤	设备维修	检验	慢走丝	钳工	测量员	型磨	三座标	CNC操作
2021年	人事行政	钳工	CNC操作	电火化	坐标磨	检验	技术员	测量员	采购	档案管理	班长	三座标	物流

双林学校为双林集团输送了大量的后备人才力量，从创校初至今，输送的人才大多数都成为了部门领导、经理、管理领导、技师、工段长等，典型代表有天明山温泉总经理邬海妃，模具厂厂长刘雪云，传动厂技术总监邬玲琳等。以下展示的是 2015 进入双林集团公司实习的优秀毕业生展示，经过几年的培养现在都是公司各岗位的重要核心人才。



邬宏威 毕业于西店中学，就读我校模具设计与制造专业，在校时喜欢电脑设计、动手制作，很喜欢钻研，在 CAD 设计竞赛中多次获奖，于 2015 年 6 月分配到大模厂学习 CNC 操机，空余时间自学 UG 相关模具设计软件，被评为优秀实习生，于 2017 年 3 月调入设计部，从事模具设计工作。



俞利滨 2015 年 6 月毕业于深圳中学，就读模具设计制造专业。2017 年 6 月进入大模厂 CNC 加工中心，在师傅的带教，本人的刻苦钻研下，现已能够独立操机工作，受到了工厂领导的一致肯定。



王凡 2015 年 6 月毕业于桑州中学，就读模具设计与制造专业，在校期间性格开朗，工作认真，为人正直，是老师的小助手，经常参加学校组织的勤工俭学活动，丰富了人生阅历，2017 年 6 月进入杭州湾冲压工厂从事采购核心岗位工作，在工作中，能服从师傅的带教，并自己精心钻研，刻苦学习采购相关知识，现工作表现得到了厂领导的一致肯定。



叶家豪，2015 年 7 月毕业于力洋中学，同年 9 月进入双林职校模具与设计专业。在校期间，他学习态度端正，各方面表现出色，一有空就下车间勤工俭学，真正做到了理论联系实际。第二年，他去双林大模厂 CNC 加工中心实习，使他的理论知识再一次得到了落实，这一年的实习中，他得到了师傅的信任，刻苦认真学习技术，人们都夸他是一个有为的年青人。他的月薪已达到 6000 元。





娄彬雅（宁海岔路）2015年9月入学以来，担任班长，是老师的得力助手；乐观自信，阳光活泼，她爱好广泛，多才多艺，擅长舞蹈和画画，担任学校“天使舞蹈团”团长，表现突出，多次代表学校参加各项演出，参加县中学生独舞比赛荣获二等奖。每一期设计的黑板报，美观新颖，获得一致好评。每学期都被评为校级“先进之星”，两次被校评为“最美阳光少年”，曾被评为县级“优秀职高生”。现在总公司上海总部董办的行政秘书岗位实习，月薪双倍

### 3. 质量保障措施

#### 3.1 专业动态调整

学校结合双林股份的发展对人才的需求，由企业专家导向，确定专业结构并适当调整。并根据教育部、省教育厅有关职业教育人才培养方案的指导意见精神，学校进行充分调研，制订并执行了中高职学制分段改革后的实施性人才培养方案，严格执行中职“五年一贯制”的学制规范要求。在执行方案的过程中，又广泛听取教育界、企业专家的意见，每年在专业培养专门化方向、职业能力和教学内容安排、专业师资和实验实训设备建设等方面进行不断增加投入。2019年度根据双林汽车部件股份有限公司的实际生产需要，学校新增设汽车制造与检修专业，并录取了57名定向培养的学生，2020年录取76名。2021年录取40名

#### 3.2 教育教学改革

双林企业职业学校是以让每一位学生至少掌握一门实用性技术，能独立完成具体产品加工的能力为教学的主要培养目标，高三学生进入企业成为“准员工”，在实际岗位进行顶岗实习，为今后就业的“零距离”顶岗做好充分的准备。因此，在教学中采取了企校一体化的教学模式、课程体系、师资团队和评价机制，让学生在“学生”和“学徒”的双重学习体验中，在教师和企业师傅——双导师的教育下，习得系统的专业知识、掌握企业实用技术，提升职业素养。

##### （1）“柔性化”的工学交替教学机制

常规职业学校的教学组织模式和管理体制严重阻碍了工学交替。由于教学空间延伸由校内到校外，参与主体的多元化，在教学管理运行中，要求做到工学衔接合理，在教学管理的



方方面面充分体现以他方为中心和一切为了学生更好地发展的教育理念。具体来讲，就是要依据培养过程中学生发展的共性和个性需求选择教学组织方式，实行校企共同参与的“柔性化”的教学管理模式，校企共同实施课程管理、共同评价课程实施效果和评估高技能人才培养绩效，为现代学徒制培养高技能人才提供管理上的支撑。

以了解单位的具体工作内容、工作方式、职业发展道路为主，让学生对感兴趣和适合自身的工作岗位提前有个较为全面的接触和体会，从而树立市场意识，端正就业和学习态度，帮助他们理性地做出职业选择。提前缩短在校学生与社会、与企业之间的距离。从而做好职业生涯规划，并对课程的选修和师徒对接起到一定的作用。职业体验项目如下表 1 所示。

表 1 岗位职业体验项目一览表

体验类别	服务业 (礼仪)	企业职业岗位 (岗位技能)						
体验单位	宁海天明山温泉大酒店	大型模具公司	精密模具公司	座椅传动厂	鑫城一厂	物流部	财务部	人事部
岗位工种	餐饮、房务、收银、前台、交通	加工中心、模具验收、抛光、质检	成型磨、电火花成型、模具热处理、质检	数控车、质检	自动化控制、模具修配	物流、采购、仓管、统计	会计、出纳、稽查	档案管理、统计、会议组织
时间	双休日两天	以班级为单位，每人初选二个体验岗位，共四天						

学生经过岗位职业体验后，确定发展方向。把学生与企业师傅对接，形成师徒关系。师傅指导徒弟（学生）职业生规划和岗位技能辅导。企业对师傅评价考核，企业给予相应的津贴，同时徒弟有义务为师傅创造经济效益，确保师徒传授技能的积极性。

### (2) “产品化”的教学项目

改变传统的教学方法，实行基于工作生产过程的教学。在教学过程中，基础知识的教学与技能操作知识紧密结合在一起。核心课程由相关理论知识与技能训练项目组成，教授加工知识的同时穿插理论知识，使学生在实际的生产操作中掌握理论知识，改变理论、实践教学分离的传统教学方法。引进双林传动厂汽车自动座椅的螺母座与双线螺母加工，配套加工、质检、物流统计等工厂师傅直接指导，各岗位进行轮岗实训，提高了学生的加工、质量控制技能和产品效益的意识。进行产教学一体化教学，与企业生产接轨的最有效教学手段之一。

### (3) “生产型”的实训车间

建立校内“生产型教学工厂”，引进企业的生产产品和职业技能导师。企业根据自身条件和实际需要，在厂区车间内设立“生产与教学合一型”实训基地，以师徒模式进行岗位技能训练。围绕专业需求，加大校企联合实训基地建设投入，加强实训管理，科学合理配置专业设备。实训基地建设要满足学生技能培养的要求，努力提升办学实力。进行实训车间“项目化”改造，完善实训基地的实训与服务功能，努力实现教室与实训车间和实训室融为一体，并适合行动导向的教学需要；实训车间和实训室的设备配置要按实用化、标准化要求，并每年投入足够的资金用于设备更新；依托实训基地建设教学工厂或生产型车间教学平台，使学校走上产学研相结合的现代化发展轨道。



### 3.3 教师培养培训

教师继续教育及时布置，及时督促，及时登记，均参加该年度继续教育，合格率 100%。师训平台自主选课后参训率 90%以上；通过平台自主选择的培训在 40 学时以上，90 及以上学时集中培训年均完成率占教师总数的 40%。根据教育局制定的专业教师下企业实践的有关规定，学校组织教师按要求利用假期到双林集团实践锻炼。专业教师下企业学习新工艺、新技术、新方法，积极参与企业产品研发，专业能力得到了提升。

### 3.4 规范管理情况

教学管理规范运行。

一是不断探索和完善教学管理体系，教学管理制度规范、完备，实施计划管理。除不定期检查外，教务处在中期末均组织专业组对每位教师的“教学五认真”执行情况进行检查和评价，确保了教学工作有计划的实施、作业批改情况。

二是按照中等职业教育的人才培养目标和不同课程的岗位要求，结合企业专家的建议，规范程序编制了各专业的课程标准。

三是教学课程的开设做到了开足开齐，教材选用规范，德育课、文化课均采用教育部和省教育厅规定教材，专业课程均选用省教育厅、市教育局推荐目录中教材。

四是积极推进课程改革，开发校本教材，并重视资源开发与利用。

五是增加网络课程选修，利用智慧树、MOOC 网络教学平台，学生在网络平台上选修专业

课（机械基础、机械制图）、管理类、人文教育等课程。目前，根据学校人才培养的实际需

要开设了相关的校本教材，包括音像、光碟、网络课件等多种形式的教学资源，满足了教学需要。



加强学生管理：

一是加强德育队伍建设。学校进一步加强德育队伍建设，健全班主任岗位职责、工作条例、班主任工作量考核激励机制，每周三下午定期开展德育主题班会，在 2018 年度班主任基本功大赛中，我校两位教师分别获得县二、三等奖。

二是实施创新德育育人模式，通过自主管理、职业情境化、德育活动课程、班级文化建设等多种德育管理模式对学生进行全面管理和培养。努力引领学生践行社会主义核心价值观。

三是家校共建。建立家长委员会制度，开设网络家长学校，每班组建班级微信群，及时向家长传递学校教育信息及班级文化建设情况。

四是开展专项教育活动。先后开展了班级文化展示月、共度传统佳节传承优秀文化等系列

平安校园建设常抓不懈。组织召开学校安全工作会议，与各职能部门负责人签订安全责任书，明确和落实安全责任；加大校区安全隐患的排查力度，并及时整改；组织学校保安、班级安全委员安全技能培训，进一步提高安保器材的使用熟练程度；积极开展消防安全、防灾减灾日、全国中小学生安全教育日、安全出行宣传周、防溺水、安全生产、食品安全宣传周、禁毒教育宣传周、防艾滋教育主题日等主题教育活动，进一步加强学生安全教育，师生违法犯罪率为零。

深入推进信息化管理水平。搭建互联网+基础硬件平台，企业级虚拟化服务器核心机房，校园网络实现双百兆核心，千兆云桌面系统，无线 WIFI 校园全覆盖。节约了能源，提高了管理的效率。

后勤服务规范有序：

一是后勤服务有保障。及时做好各类创建、迎评资料的整理与现场准备；按照规范程序完成各类专项资金、年度预算资金的采购工作；及时维修教室宿舍水电设施、办公桌椅等各类公用设施；根据需要及时采买，保障供应各类办公用品及教学实验物资；同时，按上级要求及时完成各类材料报送与数据上报。学校后勤工作的及时到位，为学校各类项目建设提供优质服务。

二是财务运行有秩序。严格遵守双林公司财务制度，按规定执行各项 OA 审批流程，坚持原则，秉公办事，大宗物品采购、设备维修、基建工程等均严格采取公开招标或议标方式，公开透明，实事求是。推进校务公开，规范财务流程审批，促进以法治校。重点岗位预警防控进一步加强，完善学校设备和耗材采购的管理办法，严格执行申报、审批、采购、入账等监管流程，做到执行操作、管理、监督三者职责相分离，大型实习实训设备采购严格按市教育局相关规定进行，通过严格规范程序，确保公开透明，实事求是，防止弄虚作假。

加强科研管理。学校以校本课题为基础，建设企校一体化培养教学课题。围绕学校核心工作，以解决学校教学管理实践中的难点与热点问题，通过研究课题有效提高教学质量。完成了《企校一体化育人，实现高质量就业》的课题研究，并获市三等奖。

### 3.5 德育工作情况

加大德育课程开发，发挥课堂教学的德育主渠道作用。德育校本课程建设，是学校德育工作的一个重要内容。《中共中央国务院关于进一步加强和改进未成年人思想道德建设的若干意见》中指出“加快中小学思想品德、思想政治课的改进和建设，充分利用和整合各种教育资源，深入研究中小学生思想品德形成的规律和特点，把爱国主义教育、革命传统教育，中华传统美德教育和民主法制教育有机统一于教材之中，并保证占有适当份量，努力构建适应 21 世纪发展需要的中小学德育课程体系”。构建德育校本课程也是学校自主实施德育，坚持学校德育“贴近企业，贴近生活、贴近学生思想道德”的需要。学校根据“三贴近”的原则，进行德育校本课程建设。同时，构建德育校本课程，是形成和发展学校德育特色的需要。学校德育特色的形成和发展，是一所学校德育工作富有生命力的标志。



在班级文化建设中，引入移动互联网社交工具——微信公众号功能，加强班级学生、教师、家长等各方面的交流互动，实现在班级文化建设中“发现美、创造美、传播美”的

引导促进作用，在校 7 个班级全部开通了班级微信群。主题实践活动推进德育情境化。学校、家长、学生三方共同开展樊登读书会系列教育活动。开设了《职业道德与法律》等专项德育课程，对学生进行思想品德和法治教育。同时围绕“民族精神教育、理想信念教育、道德品质、文明行为教育、遵纪守法教育、心理健康教育”开展一系列的主题活动课程，以讲座、论坛、竞赛、影片等形式全面开展“人文社会大课堂”系列活动，高一新生全面开展《弟子规》学习及实践体验活动。鼓励各班开展“太极拳、书法、礼仪操”等传统文化项目习练活动，促进学生思想道德素质和文明礼仪素养的全面提高。

学生社团活动有声有色。学校共建社团 18 个，分别有学校礼仪队、鼓号队、天使舞蹈队、摄影社、创意创新社、文学社等学生社团活动正常开展，努力提升学生素质，着力营造良好的校园文化氛围。社团文化节活动、校园文化艺术节、2021 迎新文艺汇演等成为社团展示的大舞台。



## 学生参加公司、学校年会等大型活动精彩瞬间

### 3.6 党建情况

加强师德师风建设。树立师生精神坐标，倡导校园正能量。认真传达学习十九大会议精神，深入推进“不忘初心、牢记使命”系列学习教育，组织广大党员深入学习党章党规，学习习近平总书记系列重要讲话精神，



教育党员干部严格执行《中国共产党廉洁自律准则》、《中国共产党纪律处分条例》，真正做一名合格党员。增强了凝聚力和责任感，提升党员教师的模范带头作用。

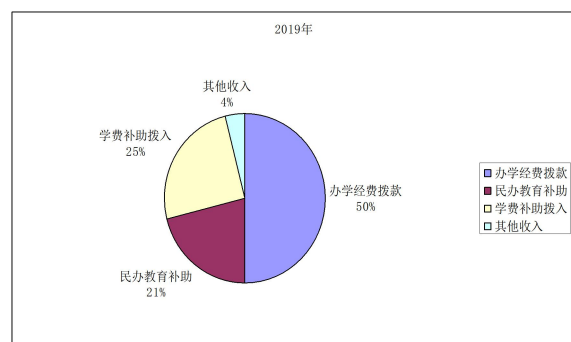
### 4.1 校企合作开展情况和效果

企校一体化建设，实现无缝对接。企业专家参与专业建设市场调研，参与课程设置、教学计划、教学模式等方面的改革研究，提供体验式、预岗式、顶岗式实习岗位。目前，学校以双林集团的 25 家分公司和天明山温泉大酒店为校外实训地，分别有：上海总部、精密模具厂、大型模具厂、杭州湾冲压模具厂、传动厂、双林电子厂、鑫城一和二厂、嘉善双林、天津双林等 40 家分公司提供人才输送。我校严格执行规定，根据学制不同，组织年满 16 周岁的学生在高一年级第一学期或第二学期进入企业教学实习和顶岗实习，每年五月或六月召开分公司供需洽谈会，学生与企业双向选择。做好管理工作，为学生和企业提供服务。

### 4.2 学生实习情况

在学生实习工作中，学校根据教育部等五部门联合下发的《职业学校学生实习管理规定》精神，严格按照《宁海县双林职业学校实习教学学分制实施方案》、《宁海县双林职业学校学生专业实习合格证书颁发细则》、《宁海县双林职业学校实习事故应急预案制度》等规章制度规范管理，加强法制安全教育，学生实习责任保险和企业工伤保险全覆盖。建立实习班主任走访制度，近年来学生实习“零事故”。我校学生顶岗实习的平均起薪（实习生活补助）为 2200 元/月，加班费另加。三个月后经企业考核后按照不同岗位和工作能力提高相应的实习补贴，一部份学生的实习补贴可达到在职工人同等待遇。普遍高于 2016 年我市行政区域内的职工最低月工资标准；2020 年学生实习专业对口率达 96%。

## 5. 经费



2020 年学校办学经费拨款 280.16 万元，其中民办教育补助 117.2 万元，学费补助拨入

序号	班级	班主任	企业专家	性质	联系电话
1	高一 1 班	毛宁宁	胡申琦	德育导师	18069228860
2	高一 2 班	童洁娜	赵小江	德育导师	18069228789
3	高一 3 班	仲丽芳	邬国华	德育导师	18069228292
4	高二 1 班	戴盈萍	邬云峰	职业指导师	18069229954
5	高二 2 班	俞建维	邬双君	职业指导师	13586675665
6	高二 3 班	吕雪梦	邬赛明	职业指导师	18069228005

144.96 万元（生均拨款 3200 元/年），其他收入 3.1 万元。并能及时到位，主要用于学校人员经费及日常运转等。

## 6. 特色创新

### 一、企校一体、产教融合特色教学

开展企业专家导向按需办学的实践研究，分别获得教育教学成果市政府一等奖、省政府二等奖。学校致力于德国“双元制”教育模式的本土化实践。以教学工长为载体，培养“文化融合、技术对接、员工角色、直接顶岗”高素质蓝领。保障学生一毕业就能顶岗工作。董事长倡导“精品教育”，培养阳光、自信、毅力与包容的职高生，把“优秀学生培养成行业精英，把普通学生培养成有用人才”。学校多次被评为省市先进集体，还是教育部“半工半读”试点学校，省教育厅现代学徒制试点学校，市教育局选择性课改试点学校。

通过承担三级试点，让双林的走向中国职业教育的前列。“校企一体、产教融合”的双林模式和“现代学徒制框架下的选择性课改”受到原省委书记张德江、省教育厅副厅长黄新茂，以及原市委书记王辉忠等领导的充分肯定。

#### 1. 实现配备德育、职业指导师

目的：为加强校企合作，深化产教融合，促进学校与企业的教育链、人才链、产业链、创新链的有机衔接，打造产教融合的新型职业教育，引领学生的综合素养教育，打造与企业的零距离的沟通，把企业的用人理念、人才需求撒播校园，为学生的成长方向、成长方式提供指导，更好的服务于双林公司的产业发展。

具体运行模式：高一每班配备一个德育导师，开展社会公德、为人处世、礼仪相关培训；高二每班配备职业指导师，开展职业生涯规划，并进行实施；德育导师、职业指导师由公司人力资源部统一从企业专家中选拔，到双林职校担任相关导师、要求热心、有一定的口头表达能力，并愿意做公益事业的企业专家担任；每一位导师安排到相对应的班级，与班主任一起呵护学生的成长。学校给每位导师颁发相应的荣誉聘书。

各班导师安排表：



7	高二 4 班	葛爱娣	戴建东	职业指导师	18069228518
8	高三 1 班	邬丽娜	刘雪云	职业指导师	18069228511
9	高三 2 班	谢 宇	胥树志	职业指导师	18069228618

### 导师安排见面会



2. 实现集团内部钳工技能证书认定，学校教师一同参与并鼓励学生在校取得钳工技能证



书



为持续提升技工人员的技能水平，培养一批高技能人才，双林股份响应相关文件精神（浙人社发〔2019〕66号《浙江省企业职业技能等级认定试点办法》），组织相关部门和人员编制职业技能等级认定方案，完善管理规章和质量管控体系，设立职业技能等级认定题库，积极参与申报职业技能等级认定资质。

图1 领导专家指导评审

经过自主申报、初审复审、专家现场评估等多项工作程序，双林股份顺利通过评审，成为具备职业技能等级认定试点资格的企业。



为确保各项工作有序进行，公司成立职业技能等级认定委员会，同时邀请多位技术委员会专家、学校专家、政府评审专家和考评实施人员，组成专家小组和考评小组对项目进行严格把关。

评审通过后，公司考评小组周密组织，在相关部门的配合下完成了理论知识及操作技能培训、考务管理、人员安排、组织保障等考前准备工作，并开展高级钳工职业技能认定考试，共有 21 名符合条件资质的员工参加了理论和实操考试，20 名员工顺利通过考试，并通过宁海县职业技能鉴定中心审核，取得高级钳工职业技能等级证书。



图 2 高级钳工职业技能认定考试（理论、实操）现场图

## 二、精品教育，学生德智体美全面发展，2021 年开设社团 21 个项目，以下展示校优社团

1.读书社团：“名著是能够经受住时间考验的书，是世界上亿万读者多少年来为从中得

到特别启迪而阅读的书。”（英国作家斯蒂夫·艾伦语）读名著，读经典，让学生直接感受名著的魅力。让经典润泽每一个孩子的心田。通过活动，让学生爱读书，让书成为他们的朋友。从小养成热爱书籍，博览群书博采众长的好习惯，让他们的童年浸润在沁人心脾的书香里。在活动中提高学生的综合素质，增长知识。在活动中体验到读书给自己带来的快乐，提高欣赏能力。

2.CAD 社团：能够丰富校园文化生活，巩固和提高学生的 CAD 软件的应用技能，体会创新

设计的过程；给 CAD 爱好者提供一个互相交流、互相促进的机会，增强同学们 CAD 绘图的能力；并进一步提高同学们对计算机绘图的认识，增强学习和使用 CAD 软件的积极性。提高同学们的专业技能和科技素质，进一步培养勤奋、严谨、求实、创新的良好学风突出岗位需求、突出实用性，注重职业技术应用能力的培养。通过学习，可以使学生较熟练地操作计算机，引导同学们综合应用所学知识，解决工作中的实际问题，以提高 CAD 绘图能力。服务会员，培养职业素质，交流设计理念，提高实践能力，增强团队意识，专注每一次设计，团结热忱，务实创新，互助共进要求达到的技能，熟悉办公化方面的有关知识，掌握相关的办公自动化软件的操作，从而提高应用现代管理工具的基本技能。

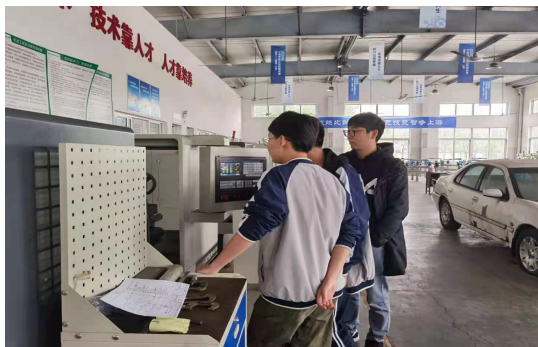
3.足球社团：培养学生的足球运动兴趣，普及足球知识技能，建立“校园足球文化”，迎接 2021 年 9 月底，双林集团举办的校园足球比赛，并能取得较好的成绩，现制订下一阶段足球队的训练计划。

4.DIY 社团：以开展宣传“diy”自己动手作活动为契机，结合本校学生的特点，为同学们提供展现才能的舞台空间，通过设计新颖，独特的作品宣传，展现学生的动手能力和艺术风采；烘托中职学生的健康，活泼，创新的精神风貌，倡导健康的高中生活，培养高品位的艺术文化素质，积极推动校园文化建设。通过社团活动增强中职学生的社会责任感，锻炼学生的社会活动能力。激发对手工艺术的热情，培养激发学生创新意识和实践能力，将设计和制作相结合。推广废物回收利用的“用自己的双手创造美丽的奇迹”的 diy 理念。在校园里展开 diy 运动，以丰富校园文化生活。

5. 钩织社团：丰富校园文化生活，在百忙的学习生活中放松紧张的学习气氛。将热爱钩织的同学聚在一起，在属于自己的时间里，放松心情，培养情操，锻炼手艺，创新思维，让同学有一个展示自我的舞台，为同学们提供一个交流的平台。



6. 美术社团：丰富校园文化生活学校特开展了美术兴趣班的活动。旨在培养学生感受美、理解美、鉴赏美和创造美的能力，同时在创造美的过程中发挥学生的创造性，也潜移默化的提高学生整体的艺术素养。本学期我负责绘画班，学员从高一高二年级中选拔，共 20 人。与以往我所教的学生有所不同，学生来自不同的班级，学生们的美术功底也各有不同。大部分学生的绘画兴趣由于受原先所在课室教学条件的影响而变得有所顾忌，但他们的绘画图形充实饱满，情节细致丰富。在这个基础上强调个性，突出趣味，集兴趣、技能、想象于一体，发挥学生的主体意识，培养学生细致的观察，激发表现欲望。







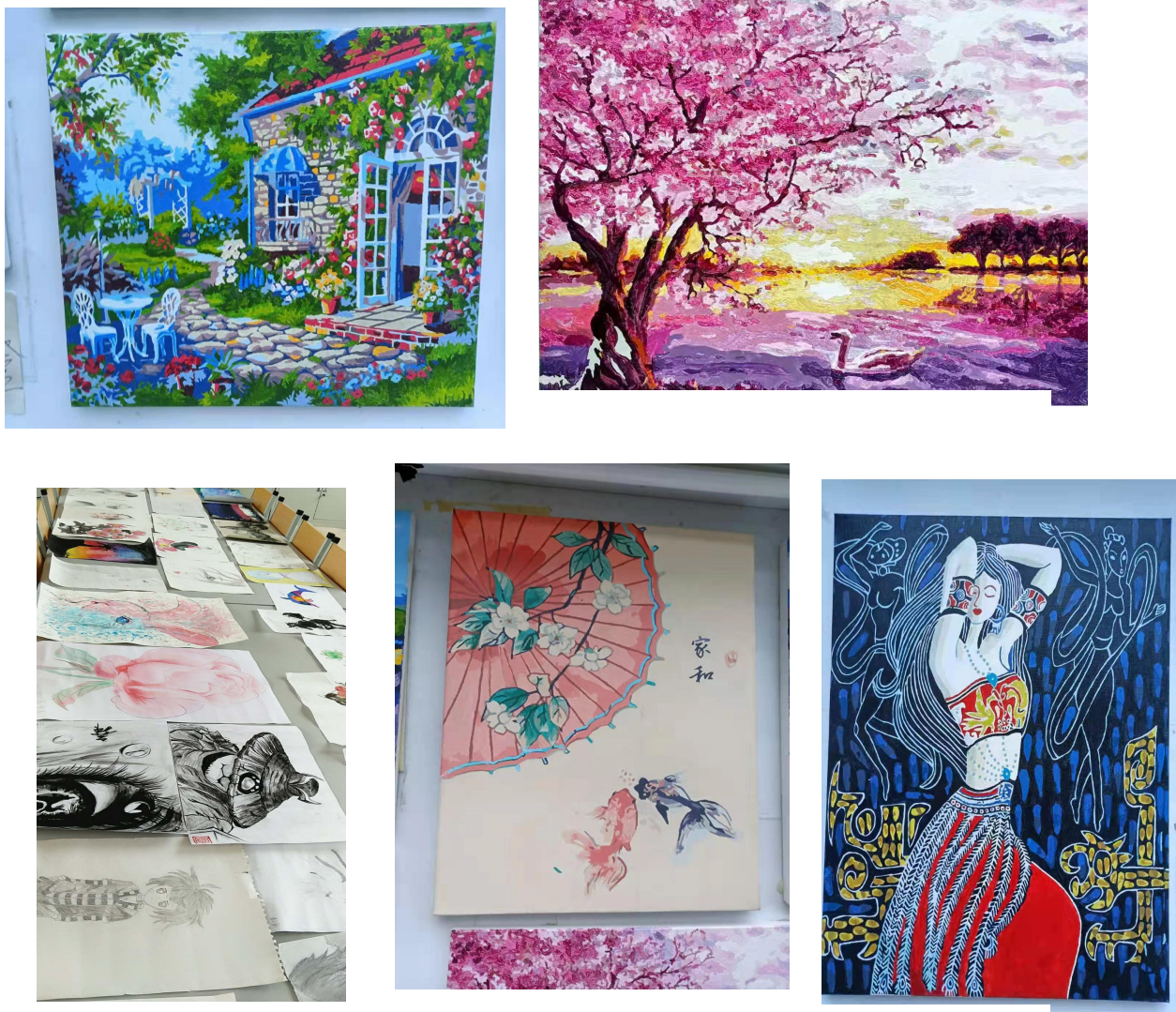


图 1 各社团学生优秀作品展

## 7. 主要问题和改进措施

### 7.1 学生对生涯规划不够明确，选课有一定的盲目性

由于我们义务教育阶段少有职业体验和生涯规划课程的开设，学生进入职业学校后，对自己的职业爱好、生涯规划还不够明确，造成在选择“选修课”时存在一定的盲目性和随意性，特别是“选修课”与自身爱好、专业必修课间的关系不能统筹把握，合理分配。

学校加强导师制建设，提高学生生涯规划的针对性教育。一是充分发挥“学生服务中心”作用，让每位学生拥有自己的学业导师和成长导师，使学生健康成长；二是开设好学生生涯规划课程，让学生正确认识自我，对学生的各项“选择”进行针对性教育和指导；三是安排好新生专业体验，不仅要给学生选择专业的机会，还要在学生专业选择的过程中给予充分的指导。

### 7.2 课程开发的广度不足、深度不够

限于学校教师的自身水平和师资力量，从广度上讲，单个学校开发的课程跟行业企业、地方经济的结合不是很到位；从深度上讲，由于课程内容不仅要适合学生年龄特征，符合学生身心发展的一般规律，而且还要处理需要与可能、现实与发展的关系，对广大教师来说，尽管他们实施必修课的经验十分丰富，但缺乏开设选修课的经验，一时很难胜任。

### 7.3 课改设施设备的投入还显不足

随着中职新课改的全面实施，大量选修课程的开设，一方面使得原有教学资源十分紧张，特别是教学设施设备捉襟见肘；另一方面，新课程开设后，还需要建设相应的实训场地，购置相应的实训设备，需要有大量资金投入。因此，随着课改的深入实施，设施设备投入的不足，在今后较长的一段时间内都会存在，需要有一个逐步完善的过程。

学校加强资金投入，积极试行新型教学方式，完善适应新课改要求的教学机制。一方面继续深入开展现代学徒制试点，形成“做中学、学中做”教学新机制，营造理实一体的教学环境，另一方面，积极推进基于包括移动终端、云计算等在内的现代信息技术的网络教学、虚拟实验、电子书包等现代信息化教学学习方式，给学生以更大的学习选择空间。

### 7.4 学生干部理论水平、责任心有待提高

面向全体学生，充分发扬民主，合理选拔学生干部是加强学生干部培养的前提，教师不能凭印象指定学生干部的任职。其次提高学生干部的自身能力和素质是加强学生干部培养的基础。比如注重培养学生的组织协调能力、语言表达能力、创新能力等。健全管理和考评制度是加强学生干部培养的核心，建立一套健全、可行、公开、严格的制度体系，可以使广大学生干部的行为得到规范，有利于形成民主、集中、有纪律又有自由的优秀团体。